



Vecās ēkas pagalma un ielas fasāde pirms pārbūves.

MINIMUMS AR MAKSIMĀLU EFEKTU

Starp apjomīgām izglītības iestāžu būvēm, biroju ēkām, kultūras objektiem un medicīnas iestādēm, kas šogad nominētas Latvijas Arhitektūras gada balvai, ir arī kāds pavisam neliels projekts – vēsturiska klēts, kas pārbūvēta par četru apartamentu viesu mītņi. **“Zušu klēts”** piejūras īpašumā Bērzcimē apliecina, ka lielums var slēpties arī mazumā.

VĒSTURE

“Zušu klēts” slejas vienā no četriem senākajiem privātīpašumiem Bērzcimē – zemesgabals no Krievijas cara valdības izpirkts 1896. gadā. Pakāpeniski tajā uzcelta dzīvojamā māja, šķūnis, pirtiņa un 1901. gadā arī klēts, kas vēlāk izmantota par zirgu stalli. 2006. gadā lauku sētu nopirka tagadējie saimnieki, taču pārmaiņas te sākās tikai pirms gadiem pieciem. Kamēr šķūnis joprojām gaida savu atjaunotni, klēts ēka to nupat jau piedzīvojuši.

Mūsdienas un tagadējos teritorijas apsaimniekotājus un attīstītājus – ģimenes uzņēmumu “Zušu sēta” – klēts ēka sagaidīja visai bēdīgā stāvoklī – ar cauru jumtu, izlodzītām durvīm un apskretušām sienām. Tomēr viņi nevēlējās daudz pieredzējušo būvi likvidēt, plāns bija tai atrast vērtīgu izmantojumu. Tā kā 2019. gadā sētā jau bija uzcelta jauna brīvdienu māja, arī klēts jaunā funkcija tika saistīta ar viesu izmitināšanu. Kopā ar arhitektiem

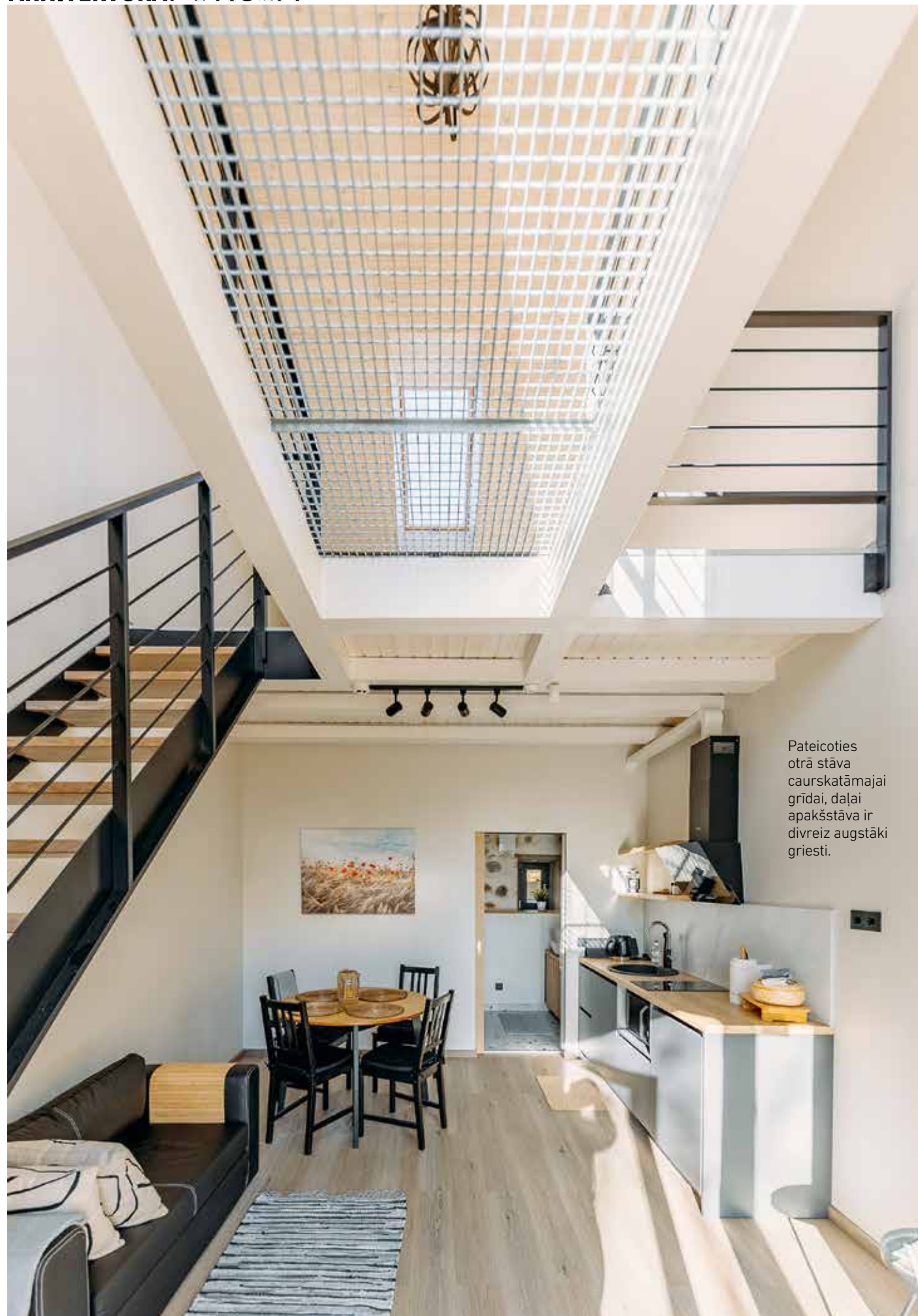
Gunti Grabovski un Agnesi Kalniņu (“Arhitektu birojs MG arhitekti”) tika nolemts, ka optimāli te varētu izbūvēt četrus kompakus divstāvu viesu apartamentus. Tas tad arī realizēts ar Eiropas fondu līdzfinansējumu un LAD un biedrības “Partnerība laukiem un jūrai” atbalstu.

VIRSUZDEVUMS

Galvenais īpašnieka dotais uzdevums arhitektiem bija maksimāli saglabāt no vēsturiskās ēkas visu, ko vien iespējams (izņemot šifera jumtu, protams). Vīzija bija skaista, bet realitāte ienesa savas korekcijas. Cerība, ka varēs izmantot milzīgās, vecās jumta pārseguma koka konstrukcijas, pārbūves procesā strauji izplēnēja – tās bija pamatīgi izpuvušas. Arī mūra sienas vairs nebija teicamā stāvoklī, taču eksperti atzina – ja reiz tās izturējušas 120 gadu, izturēs vēl tikpat. Tādēļ ēkas pamatus nostiprināja, bet sienu augšdaļā pa perimetru uzmūrēja betona gredzenu, lai atslodotu seno mūrējumu. Sienu akmeņus saturošā saistviela bija tik irdena, ka atstāt mūri atsegtu nevarēja, tāpēc ēka apmesta ar baltu kaļķi, veidojot grumbuļainu virsmu. Izcilniši gan nav mūra akmeņu izspiedušies sāni, jo būve no ārpuses ir siltināta, taču apzināti veidots nelīdzens baltās sienas atbrīvo no pārlietas sterilitātes. Kontrastam ar sienu krāsu mūsdienīgi veidotajam jumtam izvēlēts pelēks skārds. ▶



Kā atsauce uz ēkas vēsturisko izskatu ir restaurētas un vecajā vietā atliktas milzīgās arkveida koka durvis ielas fasādē – tagad tās kalpo vairs tikai par dekoratīvu elementu. Savās agrākajās vietās palikuši arī mazie lodziņi.



Pateicoties otrā stāva caurskatāmajai grīdai, daļai apakšstāva ir divreiz augstāki griesti.



SAJŪTAS

Lai nelielajā – 45 kvadrātmetri pa abiem stāviem! – apartamentā iegūtu nosacītu plašumu, gan pirmā, gan otrā stāva griesti ir maksimāli augsti. Telpu vizuāli palielina arī atvērtais plānojums uz otro stāvu, kas vienlaikus ļauj apakšstāvā nonākt papildu dienasgaismai. Galvenais arguments atvērtajam plānojumam gan bija apsildes iespējas: mērķis bija ar vienu siltumsūkni gaiss-gaiss efektīvi apsildīt abus apartamenta stāvus. Pērnā ziema, kas viesu mītnei bija pirmā, apliecināja, ka tas realizējams ļoti veiksmīgi, tāpēc naktsmājas viesiem te pieejamas visu gadu. Skaisti atrisināts siltumsūkņu ārējo elementu novietojums uz terases – tie nomaskēti zem dekoratīvām puķu kastēm. ▶



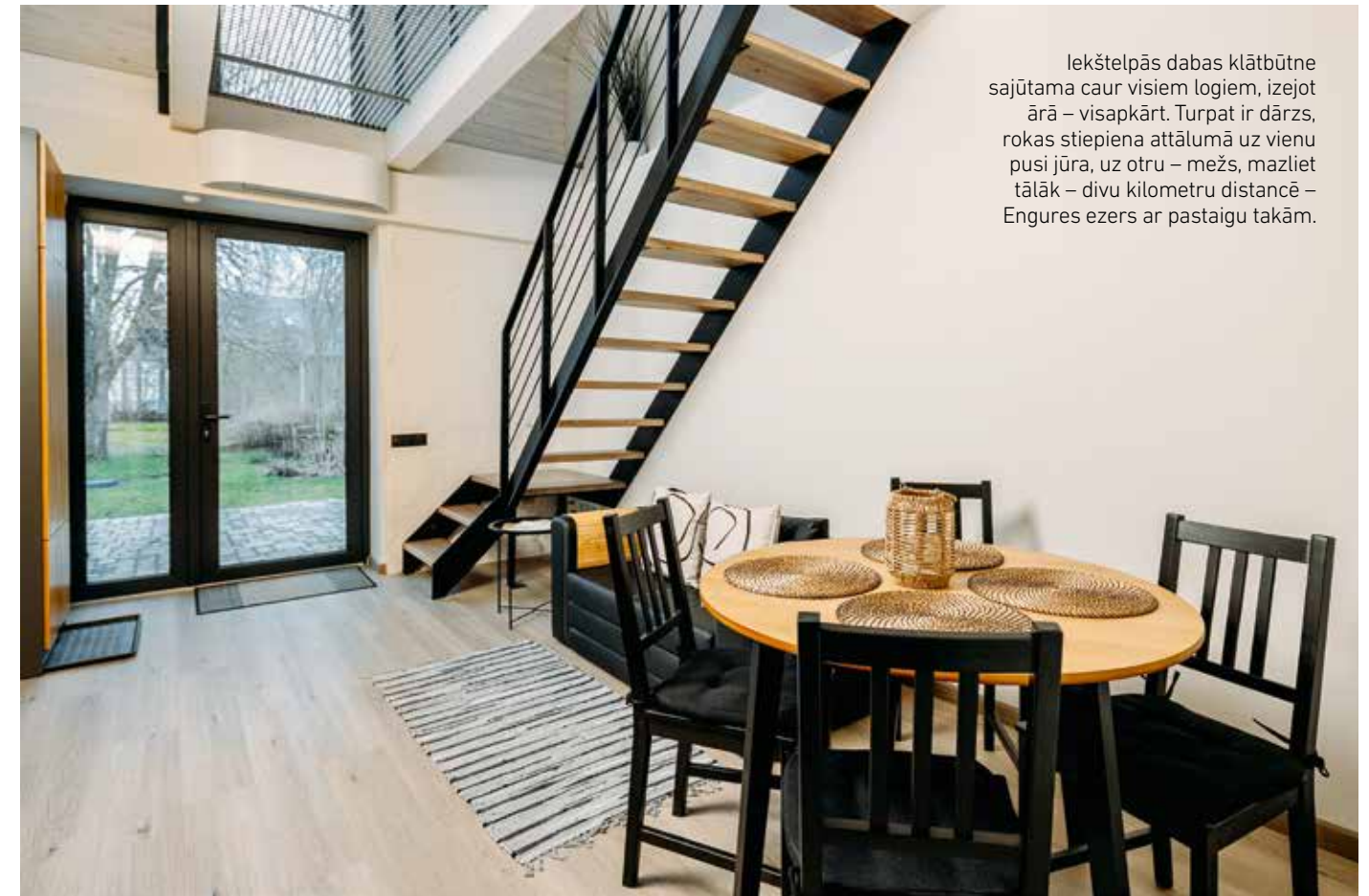
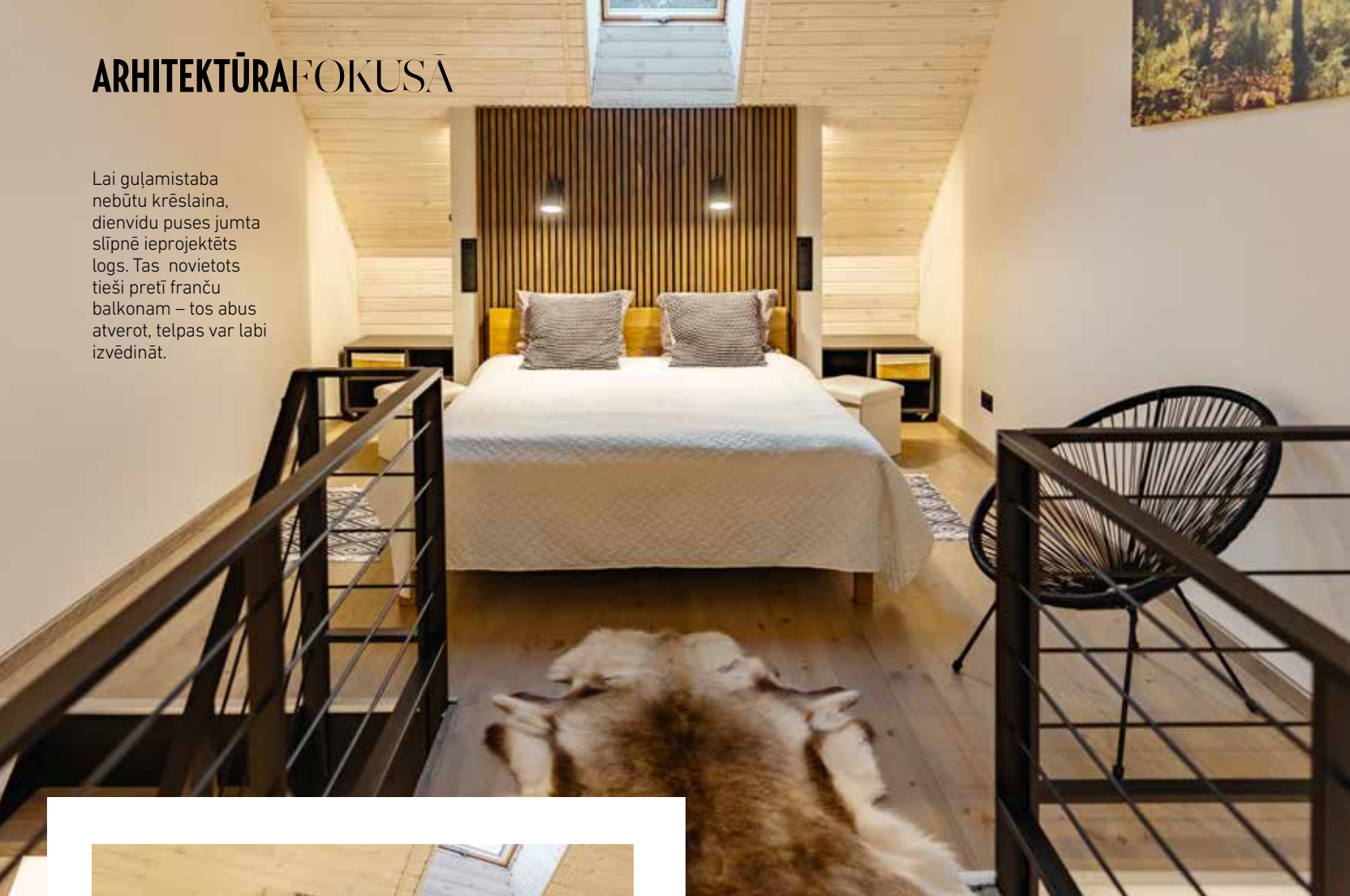
Līdz ar terasēm katrs apartaments ieguvis pāris papildu kvadrātmetru privātās telpas. Dalījumam izmantotas ar engēm pie sienas piestiprinātas koka starpsienas, kas vajadzības gadījumā aizveramas kā slēgi.



Ja reiz māja ir pie pašas jūras, tad jūra no tās ir jāredz! Tālab ēkas otrajā stāvā pret jūru pavērštas par standarta logiem lielākas atveres – franču balkoni. Uz tiem visos četros numuriņos tieši no gultas ved metāla režģa laipa.

ARHITEKTŪRA FOKUSĀ

Lai guļamistaba nebūtu krēslaina, dienviņu puses jumta slīpnē ieprojektēts logs. Tas novietots tieši pretī franču balkonam – tos abus atverot, telpas var labi izvēdināt.



Iekštelpās dabas klātbūtni sajūtama caur visiem logiem, izejot ārā – visapkārt. Turpat ir dārzs, rokas stiepiena attālumā uz vienu pusī jūra, uz otru – mežs, mazliet tālāk – divu kilometru distancē – Engures ezers ar pastaigu takām.



Guļamistabas lakonisms: plauktiņš personīgajām lietām, aiz starpsienas gultas galā gaumīgi apslēpta vieta drēbju pakarināšanai, naktslampiņa un soliņš, kur nolikt pirms miega lasīto grāmatu.

Lai taupītu telpu un nerādītu neveiklus brīžus nevienā durvju pusē, vannas istabai izvēlētas bīdāmās durvis. Citējot arhitektu – lietām ir jābūt skaistām un funkcionālām!

RACIONĀLS KOMFORTS

Atbilstoši prasībai par pieejamību, kas jānodrošina publiskās telpās, viens no apartamentiem veidots mazliet plašāks, ar platāku durvju ailu uz vannas istabu un ir aprīkots ar elementiem, kas nepieciešami cilvēkiem ar īpašām vajadzībām. Bet citādi visi četri divvietīgie numuriņi atšķiras vienīgi niansēs – ar dažiem dekoratīvajiem elementiem. Apakšstāvā izvietota dzīvojamā telpa ar skapi virsdrēbēm pie pašām ieejas durvīm, pilnībā aprīkotu virtuvi stūrīti, ēdamgaldus un divānu, kas atsevišķos gadījumos var kalpot

par papildu guļvietu, bet dziļumā – nelielu vannas istabu. Otrais stāvs organizēts kā guļamistaba.

“Lielu platību nav grūti saprojektēt. Mazā paredzēt visu tā, lai nekā netrāucē un nav arī nekā lieka, ir daudz sarežģītāk,” uzskata arhitekts Guntis Grabovskis, vienlaikus paslavēdams kolēģi Agnesi Kalniņu un interjera autori Elinu Pučkāni-Šļūku, ka šajā projektā viņiem tas veiksmīgi ir izdevies. Te patiesi ir racionāli pārdomāts nepieciešamais minimums, lai nepārblivētu vidi, bet nekā arī netrūktu. Rezultātā vēsturiskās sienās vari baudīt dabas klātbūtni un absolūtu komfortu. ●



Vannas istabas vērstas uz skaļāko pusī – ielu. Nelielo telpu atvērtāku un tīkamāku dara vēsturiskajās vietās ieliktie lodziņi un pa tiem ieplūstošā dienasgaismā. Zem loga iestrādāta koka palodze. Divās no četrām vannas istabām tomēr izdevies eksponēt arī vēsturiskā mūra fragmentus, kas labi sader ar raibajām flīzēm. Plauktā zem izlietnes diskrēti paslēpta ūdens sildīšanas iekārta.